



HOBEL.AKTUELL

*zwischen*duurä

GEMEINDE HOCHWALD.

Gemeindeverwaltung

Hauptstrasse 1, 2. Stock, 4146 Hochwald
Telefon 061 751 40 10
gemeindeverwaltung@hochwald.ch
www.hochwald.ch

Schalteröffnungszeiten:

Dienstag 8 – 11.30 Uhr 13 – 18 Uhr
Donnerstag 8 – 11.30 Uhr

Telefonzentrale:

Montag 9 – 11 Uhr 14 – 16 Uhr
Dienstag 9 – 11 Uhr 13 – 18 Uhr
Mittwoch 9 – 11 Uhr
Donnerstag 9 – 11 Uhr 14 – 16 Uhr
Freitag 9 – 11 Uhr

AGENDA.

19. März 2026

**Häckseldienst
(Anmeldung abgelaufen)**

Freitag, 20. März

Alteisensammlung

Entsorgungsstelle Lohweg 19

Freitag, 20. März

Generalversammlung Samariterverein

Donnerstag, 9. April

Mittagstisch für Senioren und Seniorinnen

Freitag, 10. April

Highwood Dancers, Tanzabend

Samstag, 18. April

Oldies Night

Montag, 20. Apr 2026

Offenes Schülerkonzert der Musikschule Dornach

Freitag, 24. Apr 2026

Highwood Dancers - Tanzabend

Donnerstag, 30. Apr 2026

Maibaumstellen der Jungbürgerinnen und Jungbürger

Freitag, 8. Mai 2026

Highwood Dancers - Tanzabend

Donnerstag, 14. Mai 2026

Auffahrt / Banntag - Org. Schützenverein Hochwald

Donnerstag, 14. Mai 2026

Mittagstisch für Seniorinnen und Senioren

AUS DEM GEMEINDERAT.

Gemeinderat

Telefon 061 751 40 10
gemeinderat@hochwald.ch

BUSKONZEPT LAUFENTAL DORNECKBERG: BUSLINIE HOCHWALD – DORNACH

Aussprache mit Kantonsvertretung

An der Sitzung vom 8. Dezember 2025 hat der Gemeinderat das neue Buskonzept besprochen. Dabei wurden die Sicherheitsbedenken bezüglich der direkten Linienführung wie bereits während der Bearbeitung des Buskonzepts durch den vorherigen Gemeinderat bestätigt. Auch wurde darauf hingewiesen, dass die in Aussicht gestellten Massnahmen zur Verbesserung der Verkehrssicherheit durch den Kanton nicht ausgeführt wurden.

In der Gemeinderatssitzung vom 2. März 2026 fand nun ein Runder Tisch zu den ersten Erfahrungen mit dem neuen Buskonzept, möglichen Anpassungen an der Linie 76 Hochwald – Dornach und den Verbindungen zwischen Gempfen und Hochwald statt. Dabei wurden auch die Sicherheitsbedenken wiederholt. An diesem Runden Tisch nahmen Daniel Schwarz, Projektleiter Abteilung ÖV Kanton Solothurn, Patrick Infanger, Leiter Projektmanagement Kreis III, Abteilung Strassenbau Kanton Solothurn und Sven Sörensen, Sektorenleiter und Teamleiter Hochwald, Postauto AG teil.

Besprochen wurden die Beweggründe für die Änderung der Linienführung, mögliche Alternativen und Sicherheitsbedenken.

Dazu äusserten sich die Fachpersonen wie folgt:

Fahrplankonzept und Gründe für die Direktverbindung:

- Auslöser für das neue Buskonzept und damit auch die neue Linienführung seien die geänderten Zeiten der S-Bahn in Dornach: Die S3 komme von Basel später an und würde Richtung Basel früher abfahren, somit ergäben sich engere Umsteigezeiten.
- Das Ziel der Streckenwahl Hochwald – Dornach seien die Anschlusssicherung an die S-Bahn und die gleichzeitige Entlastung überfüllter Kurse durch getrennte Bedienung von Gempfen und Hochwald.



Nachteile und Alternativrouten-Diskussion:

- Die Verbindung Gempen – Hochwald sei tatsächlich nicht mehr wie vorher gewährleistet, tagsüber zu gewissen Zeiten aber im Stundentakt abgedeckt.
- Die bereits im Rahmen der Mitwirkung 2023 und auch in der nun laufenden Petition vorgeschlagene Route über Gempen (ohne Schleife ins Dorf) verursache, laut Daniel Schwarz, ca. 5 Minuten Zusatzzeit. Der Einsatz eines zusätzlichen Fahrzeugs würde ca. CHF 500'000 pro Jahr kosten, ohne aber das Anschlussproblem zu lösen.
- Fazit der Verkehrsbetriebe: Die aktuelle Lösung sei die günstigste und effektivste, trotz des Nachteils bezüglich Verbindung Gempen – Hochwald. Zudem hätten frühere Erhebungen auf der Strecke Gempen – Hochwald nach 18 Uhr in beide Richtungen und im Durchschnitt über alle Wochentage eine geringe Fahrgastzahlen von 6 bis 8 Personen pro Abend ergeben.

Sicherheitslage und Massnahmen an der Strecke:

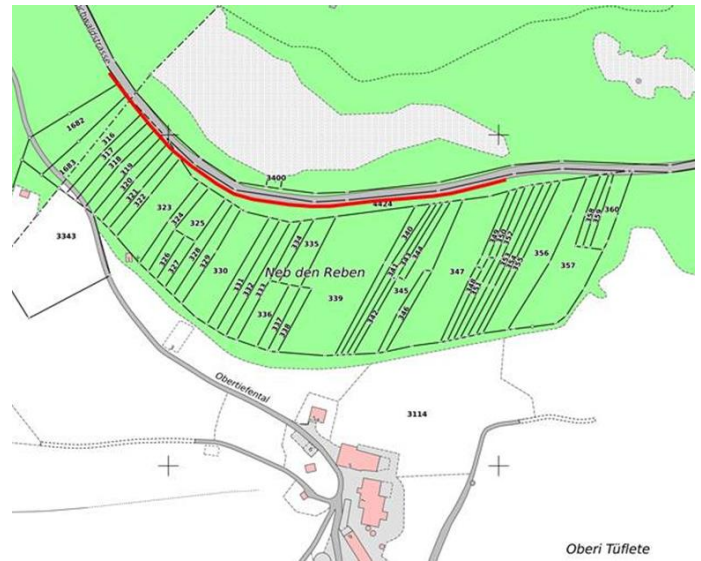
- Bei der Postauto AG sei es in den ersten zweieinhalb Monaten zu zwei Vorfällen gekommen: ein Seitenlicht-Schaden durch einen «Anfängerfehler» und ein Schaden durch Felskontakt. Im Vergleich zu anderen Strecken werde diese Linienführung aus Sicht der Postauto AG als eher unproblematisch bezeichnet, was nicht hiesse, dass die Sicherheitsbedenken in der Bevölkerung heruntergespielt würden.
- Geplante Sicherheits-Massnahmen seien: Die Montage einer Leitplanke auf 300 m entlang von zwei bestehenden Stützmauern plus Zwischenstück (Ausführung Ende März, siehe unten). Der Rückbau der Felsnase im Bereich der Engstelle würde zu einem späteren Zeitpunkt durchgeführt.
- Das Thema „Lastwagenfahrverbot“ sei bereits im Kanton besprochen, aber aufgrund des sehr geringen Schwerverkehrsanteils auf besagter Strecke und der Verhältnismässigkeit als nicht zwingend eingestuft worden; eine Einzelfallbegegnung zwischen einem Bus und einem Lastwagen hätte zu einem notwendigen Rückwärtsfahren geführt.

Der Gemeinderat dankt den Verantwortlichen für den Austausch und auch für die geplanten Sicherheitsmassnahmen. Bezüglich der Verbesserung der Verbindung zwischen Gempen und Hochwald wird der Gemeinderat weitere Überlegungen machen und mit den Kantonsstellen in Verbindung bleiben.

Der Gemeinderat ruft wiederum alle Verkehrsteilnehmenden auf, die notwendige Vorsicht walten zu lassen und dankt allen für eine umsichtige Fahrweise.

Einbau von Leitplanken

Die Montage von Leitplanken auf einer Länge von rund 300 Metern im Bereich der Felsen (siehe Skizze) ist vom Kanton bereits geplant und wird zwischen dem 23. März und 2. April ausgeführt. Während der Arbeiten (Montag – Freitag, 07.00 bis 18.000 Uhr) ist die Strasse innerhalb des Bauperimeters nur einspurig befahrbar. Es kann zu Wartezeiten kommen. Bei schlechter Witterung werden die Arbeiten verschoben.



ERSATZWahl EINES MITGLIEDS DES GEMEINDERATS

Am 8. März 2026 fand die Ersatzwahl eines Mitglieds des Gemeinderats für den Rest der Amtsperiode 2025 – 2029 statt. **Gewählt wurde Christine Humphries für die Mitte.** Wir wünschen ihr für ihre Amtstätigkeit viel Freude und danken ihr wie aber auch dem Nichtgewählten, Roland Wallmeier, für die Bereitschaft, sich für die Gemeinde zu engagieren.

AUFTRAGSVERGABEN

Es wurden folgende Aufträge im freihändigen Verfahren vom Gemeinderat vergeben. Die Auftragsvergabe erfolgte bis zum Abschluss des Auftragsverfahrens unter Ausschluss der Öffentlichkeit. Davon unberührt bleibt die aktive Information durch die Gemeinde bzw. der Zugang zu Dokumenten nach Abschluss des Verfahrens



Feuerwehr Hochwald, Ersatzbeschaffung Mannschaftstransportfahrzeug

Der Gemeinderat beschliesst einstimmig die Vergabe zur Beschaffung eines Mannschaftstransportfahrzeugs an die Firma Tony Brändle AG, Wängi zum Kostenrahmen von CHF 110'000.

JUHU, Unterhaltsarbeiten: Sicherheit und Türen

Der Gemeinderat lehnt den Antrag 1 Metalltüre einstimmig ab. Die übrigen Anträge 2 bis 5 Geländererhöhung, Ausbesserung Geländer und Fassade, Türe WC und Türe Lagerraum in der Höhe von CHF 6'144.70 werden grossmehrheitlich genehmigt und an die Firma Schreinerei Palm in Hochwald vergeben.

AUS DER GEMEINDEVERWALTUNG.

Telefon 061 751 40 10
 gemeindeverwaltung@hochwald.ch

SENIORENAUSFLUG

Der Ausflug für die Seniorinnen und Senioren findet am Freitag, 19. Juni 2026 statt. Auch dieses Jahr dürfen sich alle auf einen erlebnisreichen Tag und viele schöne Begegnungen freuen! Die Einladungen werden Ende März versendet.

HUNDEWESEN

Leinenpflicht

Vom 01. April bis 31. Juli des Jahres gilt die generelle Leinenpflicht für Hunde im Wald – **und gemäss Polizeireglement der Einwohnergemeinde Hochwald auch auf Wiesen.** Die Leinenpflicht soll verhindern, dass freilaufende Hunde Wildtiere hetzen, verletzen oder töten. Hochträchtige Rehgeissen sind im April besonders gefährdet und spät gesetzte Rehkitze haben im Juli ein noch ungenügendes Fluchtverhalten und können sich vor jagenden Hunden nicht schützen.

Wie bis anhin gilt eine ganzjährige Leinenpflicht, wenn Hunde nicht unter ständiger Kontrolle gehalten werden können, insbesondere wenn nicht ausgeschlossen werden kann, dass sie unberechtigterweise jagen oder wildern (Hundeverordnung, BGS 614.72).

ÖFFNUNGSZEITEN ÜBER DIE FEIERTAGE

Ostern:

Die Gemeindeverwaltung bleibt am Freitag, 03. April und Montag, 06. April 2026 geschlossen.

Ab Dienstag, 07. April 2026 sind wir gerne wieder zu den gewohnten Öffnungszeiten für Sie da.

Tag der Arbeit:

Die Gemeindeverwaltung ist am Freitag, 1. Mai 2026 zwischen 09 – 11 Uhr wie üblich telefonisch erreichbar.

Auffahrt:

Am Donnerstag, 14. Mai und Freitag, 15. Mai 2026 bleibt die Gemeindeverwaltung geschlossen.

Sie erreichen uns wieder ab Montag, 18. Mai 2026.



ZU VERMIETEN:

2-Zimmer-Alterswohnung
Fr. 1'260.- inkl. Nebenkosten

Ab Mai 2026 im Zentrum von Hochwald

Auskunft: Alfred Gschwind Architekt AG
 Tel. 061 721 48 48 / info@gschwind-architekt.ch

ABFALLSTATISTIK

Die Kelsag AG lieferte die Daten der Abfallstatistik im Vergleich zu den Vorjahren:

Periode	2025	2024	2023
Fraktion	Summe von Hochwald	Summe von Hochwald	Summe von Hochwald
Siedlungsabfall (t)	195.42	204.97	193.27
Alteisen (t)	1.000	0.00	0.00
Braunglas (t)	7.120	6.11	5.85
Grünglas (t)	16.660	19.45	18.51
Weissglas (t)	11.510	12.46	11.40
Alu-Weissblech (t)	2.350	1.87	1.93
Altöl-Speiseöl (t)	0.850	0.50	0.88
Grüngut (t)	182.420	213.44	154.38
Karton (t)	0.000	0.00	0.00
Papier & Karton-gemischt (t)	33.060	35.54	40.70
Papier (t)	0.000	0.00	0.00
Sonderabfall (t)	1.4716	0.00	1.59
Haushaltsbiomasse (t)	12.320	11.33	11.82
Haushaltskunststoff (t) neu	0.000	0.000	0.000
Gesamtergebnis	464.18	505.66	440.32

PET-Recycling Schweiz hat die Einwohnergemeinde Hochwald mit einem Umwelt-Zertifikat ausgezeichnet: Es wurden im vergangenen Jahr 2'503 Kilogramm PET-Getränkeflaschen gesammelt (rund 90'859 Stk.), welche nun zu hochwertigem PET-Rezyklat aufbereitet werden.



Dank dieser Sammelleistung konnten folgende Einsparungen zugunsten der Umwelt erzielt werden:

- rund 6'633 kg Treibhausgase
- rund 1'790 l Erdöl

Durch die korrekte Entsorgung von PET-Getränkflaschen wird mit wenig Aufwand der Klimaschutz gefördert, Energie gespart, Abfall vermindert und es werden Ressourcen geschont – jede Flasche zählt!

Einladung zum Maibaumstellen vom 30. April 2026

Heute schon Termin reservieren!

Wir laden alle nach dem Maibaumstellen
zu Brot und Wurst vom Grill ein!

Verbringen Sie mit uns einen schönen Frühlingsabend!

Treffpunkt 19 Uhr auf dem Schulhausplatz

natürlich ein großes Dankeschön an alle großzügigen Geldspender.

Die ansehnliche Spende in Höhe von 930 CHF werden wir an die Organisation „SAVE THE CHILDREN“ einzahlen.

Vielen, vielen Dank
Uschi und Rudi

NEUES VON DER BIBLIOTHEK.

Brigitte Höcklin
079 606 92 45

Liebe Bücherfreundinnen und -freunde

Unsere Gemeinde-Bibliothek, momentan im Juhu untergebracht, wird im April verlegt. Sie bekommt einen idealen Platz im Gebäude, in welchem früher die Raiffeisenbank beheimatet war und heute die Baukommission.

Es wird eine gemütliche Sitzecke geben, wo man sich Bücher in Ruhe anschauen oder bei einem schönen Kaffee eine Chill-Runde geniessen kann. Wir werden informieren, sobald der genaue Zügeltermin bekannt ist.

Eure Bibliothekarinnen
Brigitte und Pia

NEUES VOM 8. HÜHNERSUPPEESSEN

Uschi Kappertz

„GLÜCKLICHE HÜHNER MACHEN GLÜCKLICH“

Das hat sich mal wieder einmal gezeigt!

Am Dienstagmorgen, den 10.02. köchelten in der Hobelträffküche zwei große Töpfe, gefüllt mit 8 Suppenhühnern und viel Suppengemüse, langsam vor sich hin.

Gegen 19 Uhr folgten dann viele Suppenbegeisterte ihrer Nase und füllten den Hobelträff. Nun wurde geschöpft und gelöffelt bis die Töpfe leer und die Bäuche voll waren. Dazu gab es guten Rot- und Weißwein.

Die tollen Gespräche und die ausgelassene Stimmung hatten wieder einmal etwas von einem großen Familienfest. Dank vieler Besucher gab es zum Abschluss noch feine mitgebrachte Kuchen und Desserts. Es war wieder einmal ein sehr schöner Anlass.

Danke an Annemarie und Fridolin für die Hühner und die vielen Eier für die Suppe. Danke an die Spender der leckeren Kuchen. Danke an die fleissigen Helfer und



Impressum

Herausgeber: Gemeinde Hochwald Verteiler: Haushaltungen Hochwald
Auflage: 650 Exemplare. Redaktion & Texte der Gemeinde: Franziska Saladin Kapp, Gemeindeschreiberin. Eleonora Grimbichler, stv. Gemeindeschreibern.
Erscheinungsmonate: monatlich ausser April, Juli, Oktober und Dezember.
Redaktionsschluss: für Vereine/Kommissionen jeweils der 12. des Monats Druck.